

# PROJEKT ROZBIÓRKI

## BUDYNEK DAWNEJ SZKOŁY PODSTAWOWEJ

( KATEGORIA OBIEKTU BUDOWLANEGO - IX )

## BUDYNEK GOSPODARCZY

( KATEGORIA OBIEKTU BUDOWLANEGO - III )

Załącznik do decyzji

dnia 24. 04 2018 r.  
znak WAB.0741... 26. 2018  
o zatwierdzeniu projektu budowlanego  
i pozwolenia na realizację

INSPEKTOR

mgr Joanna Kąkol

Adres: **Lipianki 25, 97-225 Ujazd**  
**dz. nr ewid. 40/2 obr. Lipianki,**  
**gmina Ujazd**

Inwestor: **GMINA UJAZD**  
Urząd Gminy w Ujeździe  
Plac Kościuszki 6, 97-225 Ujazd

Jednostka projektowa:

**GMINA UJAZD**  
Urząd Gminy w Ujeździe  
Plac Kościuszki 6  
97-225 Ujazd

Projektant:

tech. bud. Dariusz Koniarz Plac Kościuszki 6 97-225 Ujazd  
uprawnienia budowlane do projektowania i kierowania robotami budowlanymi  
w zakresie ograniczonym w specjalności konstrukcyjno - budowlanej  
Nr UAN.V.8388/147/88 i architektonicznej Nr GP.IV.7342/149/92



## SPIS ZAWARTOŚCI

Informacje ogólne .....	str. 3
Opis stanu istniejącego terenu rozbiórki .....	str. 3
Opis stanu istniejącego budynku dawnej szkoły .....	str. 4
Podstawowe parametry budynku dawnej szkoły .....	str. 5
Opis stanu istniejącego budynku gospodarczego .....	str. 5
Podstawowe parametry budynku gospodarczego .....	str. 6
Zakres i sposób prowadzenia robót rozbiórkowych budynku dawnej szkoły .....	str. 7
Zakres i sposób prowadzenia robót rozbiórkowych budynku gospodarczego .....	str. 7
Transport, gromadzenie i usuwanie materiałów .....	str. 7
Opis sposobu zapewnienia bezpieczeństwa ludzi i mienia .....	str. 9
Informacja dotycząca bezpieczeństwa i ochrony zdrowia .....	str. 10
Rys. 1 Szkic usytuowania budynków do rozbiórki .....	str. 11
Oświadczenie projektanta .....	str. 12
Zaświadczenie o wpisie na listę członków ŁOIIB oraz uprawnienia budowlane .....	str. 12

Opracowanie zakończono na stronie 17





# PROJEKT ROZBIÓRKI

## BUDYNEK DAWNEJ SZKOŁY PODSTAWOWEJ

( KATEGORIA OBIEKTU BUDOWLANEGO - IX )

## BUDYNEK GOSPODARCZY

( KATEGORIA OBIEKTU BUDOWLANEGO - III )

### INFORMACJE OGÓLNE:

Przedmiotem przedsięwzięcia jest rozbiórka budynku dawnej Szkoły Podstawowej oraz budynku gospodarczego, położonych w m. Lipianki 25 na działce o numerze ewidencyjnym 40/2 obrębu Lipianki, gmina Ujazd.

Budynki i działka na której są położone, nie są wpisane do rejestru zabytków i nie podlegają ochronie konserwatorskiej.

Powodem rozbiórek jest zły stan techniczny i estetyczny budynków wynikający ze zużycia w wyniku upływu czasu, braku użytkowania oraz dewastacji.

W pierwszej kolejności realizowana będzie rozbiórka budynku szkoły.

### OPIS STANU ISTNIEJĄCEGO TERENU ROZBIÓRKI:

Działka, na której usytuowane są budynki przeznaczone do rozbiórki przylega do pasa drogowego drogi powiatowej Nr 4319E. Jest to droga z jezdnią bitumiczną i pobocząmi gruntowymi, bez rowów odwadniających i chodników, z nielicznymi utwardzonymi zjazdami do działek siedliskowych, generalnie dostępna nieruchomości zabudowanych i pól uprawnych na całej ich szerokości. Ruch kołowy ogranicza się do lokalnego o bardzo znikomym natężeniu a ruch pieszy praktycznie nie istnieje.

Działka na której usytuowane są budynki przeznaczone do rozbiórki jest czesioowo ogrodzona siatką stalową mocowaną do stalowych słupków, przy czym ogrodzenie to z uwagi na brak konserwacji i naturalne zużycie znajduje się w złym stanie technicznych i nie faktycznie nie zabezpiecza przed osobami trzecimi.

Ściana frontowa bryły głównej budynku szkoły zlokalizowana wzdłuż drogi w odległości 2,5m od granicy pasa drogowego. Jedna ze ścian szczytowych znajduje się bezpośrednio przy granicy z działką sąsiednią o nr 41 zaś druga w odległości 2,0m od działki nr 39. Podwórze w stanie faktycznym nie posiada bezpośredniego dostępu do drogi publicznej. Ślady ogrodzenia od strony działki nr 39, w tym ślady bramy i furtki między budynkiem szkoły i budynkiem gospodarczym oraz istniejąca droga gruntowa na działce nr 39 na całej długości z działką szkolną wskazują, że właśnie tędy podwórze działki szkolnej ( nr 40/2 ) miało dostęp do drogi publicznej. Sytuację tą potwierdził właściciel nieruchomości nr 39 dodając, że istniejąca na działce droga gruntowa to droga zwyczajowa, powstała prawdopodobnie naturalnie w czasie budowy szkoły dla zapewnienia komunikacji terenu szkolnego z drogą publiczną oraz jako dojazd do pól uprawnych położonych za działką szkolną i dodał przy tym, że z uwagi na wiek nie posiada o tym konkretniej wiedzy tylko tak przypuszcza, lecz odkąd pamięta, teren o którym mowa, tak był urządzony.



Budynek szkolny posiada trzy wejścia. Dwa od strony drogi publicznej i jedno od strony podwórza, a budynek gospodarczy dostępny jest trzema wejściami od strony podwórza.

Obecnie działka nie jest użytkowana. Na terenie oprócz budynków przeznaczonych do rozbiórki znajduje się obudowa studni kopanej, bez śladów użytkowania, śladów wody, częściowo zasypana.

Lokalizację budynków przeznaczonych do rozbiórki uwidoczniono na szkicu w dalszej części opracowania.

#### OPIS STANU ISTNIEJĄCEGO BUDYNKU DAWNEJ SZKOŁY:

Przewidziany do rozbiórki budynek dawnej szkoły to budynek wolnostojący o bryle głównej, parterowej z poddaszem przeznaczonym na strych, uzupełnionej dwoma parterowymi gankami, jednym od strony drogi publicznej, a drugim od strony podwórza.

Obiekt wzniesiono na betonowo – kamiennej podwalinie zakończonej powyżej poziomu terenu tzw. podmurówką z cegły ceramicznej pełnej. Ściany zewnętrzne i wewnętrzne w poziomie parteru bryły głównej - drewniane o konstrukcji ryglowej z bali grubości 10cm. Ściany ganków oraz w poziomie strychu bryły głównej drewniane o konstrukcji szkieletowej bez wypełnienia, na bazie krawędziaków o przekroju 10cm / 10cm. Ściany zewnętrzne wykończono poszyciem z desek. Strop drewniany belkowy ocieplony ok. 12cm polepą piaskowo - gliniastą z dodatkiem słomy. Trzony kominowe murowane z cegły pełnej. Tynki wewnętrzne tylko w poziomie parteru bryły głównej, wapienne z niewielkim dodatkiem cementu, na matach trzcinowych mocowanych do drewnianych elementów ścian i stropu. Dach na bryłę główną dwuspadowy drewniany o ustroju płatwiowo – krokwiowym, nad gankami stropodach dwuspadowy drewniany o ustroju krokwiowym. Pokrycie połąci z papy asfaltowej na deskowaniu pełnym. Podłogi w obszarze bryły głównej drewniane, tzw. białe z dwóch warstw desek układanych przemienne na legarach drewnianych, bez docieplenia z przestrzenią wentylacyjną w obszarze ścian fundamentowych, w gankach posadzka cementowa.

Wyposażenie instalacyjne budynku stanowiła jedynie instalacja elektryczna. Pomieszczenia ogrzewane były piecami kaflowymi i wentylowane naturalnie przewodami w trzonach kominowych. Napowietrzne przyłącze elektryczne zostało zdemontowane z chwilom zaprzestania użytkowania budynku.

Konstrukcja budynku mimo licznych śladów zawilgocenia jest stabilna i w obecnym stanie nie zagraża bezpieczeństwu ludzi i mienia.

Elementy wykończeniowe w złym stanie użytkowym: tynki częściowo odspojone, stolarka w większości niekompletna ( otwory okienne zabezpieczone płytami wiórowymi ), brak licznych desek podłogowych.

Budynek nie jest użytkowany. W toku oględzin stwierdzono świeże ślady przebywania osób trzecich, w szczególności butelki i puszki, w tym po napojach alkoholowych, opakowania po artykułach spożywczych i pety. W związku z tym istnieje ryzyko przypadkowego zaprószenia ognia i tym samym wystąpienie niebezpieczeństwo dla ludzi i mienia. Bezpośredni po zakończeniu wizji lokalnej inwestor zabezpieczył budynek przed osobami trzecimi unieruchamiając uszkodzone drzwi zewnętrzne ganku od strony podwórza poprzez zaryglowanie i zabicie gwoździami.

PODSTAWOWE PARAMETRY CHARAKTERYZUJĄCE BUDYNEK DAWNEJ SZKOŁY:

Powierzchnia zabudowy	-	172,67 m <sup>2</sup>	
Powierzchnia użytkowa	-	159,51 m <sup>2</sup>	
Wysokość max.	-	5,00 m	kalenica bryły głównej
	-	3,80 m	kalenica ganku od strony drogi
	-	2,40 m	kalenica ganku od strony podwórza
Wysokość min.	-	2,80 m	okap bryły głównej
	-	2,20 m	okap ganku od strony drogi
	-	2,10 m	okap ganku od strony podwórza
Kubatura	-	650,18 m <sup>3</sup>	
Wypożażenie instalacyjne	-	obecnie brak ( budynek nieużytkowany ), dawniej wyposażony w instalacje elektryczne, ogrzewanie piecami kaflowymi i wentylację grawitacyjną przewodami w trzonach kominowych	
Ilość izb lekcyjnych	-	2	

OPIS STANU ISTNIEJĄCEGO BUDYNKU GOSPODARCZEGO:

Przewidziany do rozbiórki budynek gospodarczy to wolnostojący budynek parterowy, wzniesiony na betonowym fundamencie, ze ścianami murowanymi z pustaków żużlobetonowych uzupełnianych cegłą białą i żelbetowym stropodachem jednospadowym pokrytym papą asfaltową. Budynek składa się z trzech pomieszczeń do których prowadzą osobne wejścia. Tynki zewnętrzne wzmocnione cementowo – wapienne, tynki wewnętrzne zwykłe cementowo – wapienne. Posadzki cementowe.

Wypożażenie instalacyjne budynku stanowiła jedynie instalacja elektryczna. Zewnętrzna napowietrzna instalacja zasilająca została zdemonstrowano z chwilą zaprzestania użytkowania budynku.

Konstrukcja budynku jest stabilna i w obecnym stanie nie zagraża bezpieczeństwu ludzi i mienia.

Elementy wykończeniowe w średnim stanie użytkowym: tynki częściowo odspojone, stolarka częściowo niekompletna.

Budynek nie jest użytkowany. W toku oględzin nie stwierdzono śladów przebywania osób trzecich.

PODSTAWOWE PARAMETRY CHARAKTERYZUJĄCE BUDYNEK DAWNEJ SZKOŁY:

Powierzchnia zabudowy	-	48,60 m <sup>2</sup>	
Powierzchnia użytkowa	-	39,72 m <sup>2</sup>	
Wysokość max.	-	3,00 m	od strony działki nr 39
Wysokość min.	-	2,85 m	okap od strony podwórza
Kubatura	-	142,15 m <sup>3</sup>	
Wypożażenie instalacyjne	-	obecnie brak ( budynek nieużytkowany ), dawniej wyposażony w instalacje elektryczne	
Ilość pomieszczeń	-	2	



ZAKRES I SPOSÓB PROWADZENIA ROBÓT ROZBIÓRKOWYCH BUDYNKU DAWNEJ SZKOŁY:

Budynek dawnej szkoły należy zaliczyć do obiektów o konstrukcji stosunkowo prostej, o prostych schematach statycznych.

Stopień skomplikowania robót rozbiórkowych jest niewielki.

Z uwagi na usytuowanie jednego z ganków w bezpośrednim sąsiedztwie granicy działki z granicą pasa drogowego oraz uwzględniając konstrukcję budynku, a przy tym możliwość dogodnego dostępu i możliwość dogodnego usuwania odzyskanych elementów, materiałów i wyrobów, w pierwszej kolejności należy dokonać rozbiórki części nadziemnej ganków. Kolejność rozbiórki poszczególnych ganków nie ma znaczenia. Roboty rozbiórkowe ganków można prowadzić niezależnie lub w jednym czasie.

Prace należy prowadzić kolejno odcinkami dostosowanymi do rodzaju elementów, zaczynając od najwyżej położonych, tj. od pokrycia połączenia stropodachu łącznie z obróbkami blacharskimi i poszyciem z desek, następnie zdemontować elementy więźby po czym ściany. Rozbiórkę murów fundamentowych i posadzki pozostawić do łącznej realizacji tych robót z bryłą główną budynku.

Do rozbiórki bryły głównej budynku przystąpić po zakończeniu rozbiórki ganków. Prace prowadzić kolejno odcinkami dostosowanymi do rodzaju elementów, zaczynając od najwyżej położonych, tj. od rozbiórki kominów powyżej poziomu dachu, następnie usunąć pokrycie łącznie z obróbkami blacharskimi i poszyciem, szalówkę ścian poddasza, elementy konstrukcyjne więźby i ścian szczytowych oraz ścian kolankowych, po czym elementy konstrukcyjne więźby. Następnym etapem będzie rozbiórka kominów do poziomu stropu, dalej kolejno usunięcie polepy, usunięcie deskowego poszycia stropu i usunięcie konstrukcyjnych belek stropowych. Po tym wszystkim należy usunąć zewnętrzne i wewnętrzne okładziny ścian, ściany i kominy a wreszcie podłogi i mury fundamentowe łącznie z murami fundamentowymi i posadzkami ganków.

Roboty rozbiórkowe realizować ręcznie metodami tradycyjnymi dla konstrukcji drewnianych, przy zastosowaniu narzędzi i urządzeń prostych, poprzez odspajanie i odkładanie poszczególnych elementów w sposób zapewniający ich stateczność a jednocześnie tak, aby usunięcie jednego elementu nie powodowało uszkodzenia innego i nie wywołało jego upadku lub przewrócenia. Niedopuszczalne jest podkopywanie czy podcinanie elementów od dołu. Odzyskane elementy, materiały i wyroby należy na bieżąco usuwać na miejsce segregacji i tymczasowego selektywnego składowania. Nie można dopuścić do nadmiernego gromadzenia odzyskanych elementów materiałów w miejscu prowadzonych robót, w szczególności na połaciach dachowych i stropie. Polepę należy usunąć z zastosowaniem koryt zsykowych zabezpieczonych przed pyleniem. Do usuwania odspojonych elementów z budynku, w szczególności z poziomu parteru bryły głównej, w celu ograniczenia robót ręcznych do niezbędnego minimum i tym samym czasu prowadzonych robót rozbiórkowych, a także do załadunku materiałów na środki transportu, zastosować należy sprzęt mechaniczny np. stosowniej wielkości koparkę przedsiębiorczą.

Teren po rozbiórce doprowadzić do należytego stanu i porządku.



- 7 -

ZAKRES I SPOSÓB PROWADZENIA ROBÓT ROZBIÓRKOWYCH BUDYNKU GOSPODARCZEGO:

Przewidziany do rozbiórki budynek gospodarczy należy zaliczyć do obiektów o konstrukcji bardzo prostej, o prostych schematach statycznych.

Stopień skomplikowania robót rozbiórkowych jest niewielki.

Prace należy prowadzić kolejno odcinkami dostosowanymi do rodzaju elementów, zaczynając od najwyżej położonych, tj. od pokrycia połaci stropodachu łącznie z obróbkami blacharskimi. Następnie usunąć żelbetową płytę stropodachu, dalej ściany nadziemne zewnętrzne i wewnętrzne, po czym posadzki i ściany fundamentowe.

Roboty rozbiórkowe pokrycia dachowego, obróbek blacharskich i płyty stropodachu realizować ręcznie metodą tradycyjną przy zastosowaniu narzędzi i urządzeń prostych poprzez odspajanie i odkładanie poszczególnych elementów. Płytę żelbetową rozbiierać niewielkimi odcinkami, odbijając warstwę ochronną betonu i przycinając pręty zbrojenia. Rozbiórkę ścian przeprowadzić mechanicznie metodą przewracania przy zastosowaniu koparki, niewielkimi fragmentami zaczynając od górnego ich poziomu. Niedopuszczalne jest podkopywanie czy podcinanie ścian. Do odspajania posadzek i fragmentów murów fundamentowych zastosować w miarę możliwości narzędzia pneumatyczne.

Teren po rozbiórce doprowadzić do należytego stanu i porządku.

TRANSPORT, GROMADZENIE I USUWANIE MATERIAŁÓW Z ROZBIÓRKI:

Odspojone elementy, materiały i wyroby należy usuwać bez ich gromadzenia czy nawet tymczasowego składowania w miejscu prowadzonych robót bezpośrednio poza budynek, następnie na bieżąco segregowane i gromadzić selektywnie w stosownych kontenerach na terenie nieruchomości od strony podwórza, po czym w miarę potrzeb przekazywać do odzysku czy utylizacji uprawnionym podmiotom.

OPIS SPOSOBU ZAPEWNIENIA BEZPIECZEŃTWA LUDZI I MIENIA:

Przed przystąpieniem do robót rozbiórkowych należy wykonać następujące roboty przygotowawcze, tj.:

1. Rozbiórka pozostałości istniejącego ogrodzenia nieruchomości.
  - przewidziana do realizacji w oparciu o art. 31 ust. 1, w związku z art. 29 ust. 1 pkt 23 i art. 30 ust. 1 pkt 1 ustawy z dnia 7 lipca 1994r. Prawo budowlane ( t.j. Dz. U. z 2017r. poz. 1332, ze zm. )
    - nie wymaga uzyskania pozwolenia na rozbiórkę i zgłoszenia rozbiórki.
2. Budowa ogrodzenia terenu przewidzianego do realizacji robót rozbiórkowych.
  - przewidziana do realizacji w oparciu o art. 29 ust. 1 pkt 23 w związku

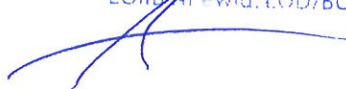
- z art. 30 ust. 1 pkt. 1 ustawy Prawo budowlane – nie wymaga uzyskania pozwolenia na budowę i zgłoszenia zamiaru budowy, lub realizowana po uzyskaniu pozwolenia na rozbiórkę budynków stanowiących przedmiot opracowania oraz zawiadomieniu o terminie rozpoczęcia rozbiórki.
3. Rozbiórka obudowy istniejącej studni kopanej.
    - przewidziana do realizacji w oparciu o art. 31 ust. 1, w związku z art. 29 ust. 2 pkt 10 i art. 30 ust. 1 pkt 2 ustawy Prawo budowlane – nie wymaga uzyskania pozwolenia na rozbiórkę i zgłoszenia rozbiórki.
  4. Doprowadzenie terenu przewidzianego do realizacji robót rozbiórkowych, w szczególności usunięcie samosiejek krzewów przy budynkach i wyrównanie powierzchni – przewidziane do wykonania po uzyskaniu pozwolenia na rozbiórkę budynków stanowiących przedmiot opracowania oraz zawiadomieniu o terminie rozpoczęcia rozbiórki.
  5. Umieszczenia na ogrodzeniu stosownych tablic o robotach rozbiórkowych – informacyjnych i ostrzegawczych.
  6. Oznaczenie stref niebezpiecznych, tj. stref potencjalnego zagrożenia niekontrolowanym upadkiem odspojonych elementów obiektu czy odspojonych materiałów.

Roboty rozbiórkowe należy prowadzić w sposób zapewniający zachowanie wszelkich środków ostrożności i bezpieczeństwa ludzi i mienia, zgodnie z wymaganiami przepisów rozporządzenia Ministra Infrastruktury z dnia 6 lutego 2003r. w sprawie bezpieczeństwa i higieny pracy podczas wykonywania robót budowlanych ( Dz. U. z 2003r. Nr 47 poz. 401, ze zm. ), w szczególności rozdział 18 traktujący o robotach rozbiórkowych, oraz zgodnie z wymaganiami przepisów rozporządzenia Ministra Pracy i Polityki Socjalnej z dnia 26 września 1997r. w sprawie ogólnych przepisów bezpieczeństwa i higieny pracy ( t.j. Dz. U. z 2003r. Nr 169 poz. 1650, ze zm. ).

Przed każdym rozpoczęciem czy wznowieniem prowadzonych robót ( nawet po krótkiej przerwie, np. śniadaniowej ) teren, a w szczególności budynek / budynki ( zależnie od jego aktualnego stanu ) kontrolować w celu wyeliminowania przebywania przypadkowych osób trzecich.

Zwrócić należy szczególną uwagę na prace realizowane przy rozbiórce ganku usytuowanego ścianą szczytową w bezpośrednim sąsiedztwie granicy nieruchomości z drogą publiczną. Biorą pod uwagę gabaryty i rodzaj konstrukcji tego ganku, a także przyjęty sposób rozbiórki oraz fakt że, na drodze ruch pieszy praktycznie nie istnieje, że pobocze ma szerokość 3,25m że, ruch pojazdów jest znikomy – wystąpienie zjawisk mogących stwarzać realne zagrożenie dla ludzi i mienia wydaje się być niemożliwe. Realizując jednak zasadę zachowania wszelkich środków ostrożności, na czas robót rozbiórkowych tego ganku, na skrajach ogrodzenia terenu rozbiórki od strony pasa drogowego, teren tego pasa należy zabezpieczyć przed przypadkowym przebywaniem tam osób trzecich, przez wyznaczonych odpowiednio ubranych i przeszkolonych do tego celu pracowników.

tech. bud. Dariusz Koniarz  
Upr. bud. do projektowania  
i kierowania robotami budowlanymi  
w ograniczonym zakresie  
w specjalności architektonicznej  
i konstrukcyjno-budowlanej.  
nr GP.IV.7342/189/92, UAN.V.8388/147/88  
ŁOIIB Ar ewid. ŁOD/BO/1886/02





## INFORMACJA DOTYCZĄCA BEZPIECZEŃSTWA I OCHRONY ZDROWIA:

### 1. ZAKRES ROBÓT

Przedsięwzięcie obejmuje rozbiórkę budynku dawnej szkoły oraz rozbiórkę budynku gospodarczego, w tym wykonanie robót przygotowawczych oraz doprowadzenie terenu po rozbiórce do należytego stanu i porządku.

### 2. WYKAZ ISTNIEJĄCYCH BUDOWLANYCH.

Teren, gdzie będzie realizowane przedsięwzięcie to obecnie nie użytkowana dawna działka szkolna ( ozn. nr ewid. 40/2 ) oraz wydzielone części działek sąsiednich ( ozn. nr ewid. 39 i 41 ) stanowiących pola uprawne. Istniejące budynki usytuowane są tylko na działce o nr 40/2 i są to budynki przeznaczone do rozbiórki.

### 3. WSKAZANIE ELEMENTÓW ZAGOSPODAROWANIA DZIAŁKI, KTÓRE MOGĄ STWARZAĆ ZAGROŻENIE BEZPIECZEŃSTWA I ZDROWIA LUDZI.

W obszarze terenu, na którym przewidziano rozbiórkę nie występują elementy zagospodarowania mogące stwarzać zagrożenie dla bezpieczeństwa i zdrowia ludzi.

Zwrócić należy jednak szczególną uwagę na prace rozbiórkowe realizowane przy rozbiórce ganku usytuowanego ścianą szczytową w bezpośrednim sąsiedztwie granicy nieruchomości z drogą publiczną. Biorą pod uwagę gabaryty i rodzaj konstrukcji tego ganku, a także przyjęty sposób rozbiórki oraz fakt że, na drodze ruch pieszey praktycznie nie istnieje, że pobocze ma szerokość 3,25m że, ruch pojazdów jest znikomy – wystąpienie zjawisk mogących stwarzać realne zagrożenie dla ludzi i mienia wydaje się być niemożliwe. Realizując jednak zasadę zachowania wszelkich środków ostrożności, na czas robót rozbiórkowych tego ganku, na skrajach ogrodzenia terenu rozbiórki od strony pasa drogowego, teren tego pasa należy zabezpieczyć przed przypadkowym przebywaniem tam osób trzecich, przez wyznaczonych odpowiednio ubranych i przeszkolonych do tego celu pracowników.

### 4. WSKAZANIE DOTYCZĄCE PRZEWIDYWANYCH ZAGROŻEŃ WYSTĘPUJĄCYCH PODCZAS REALIZACJI ROBÓT BUDOWLANYCH.

Budynki przewidziane do rozbiórki należy zaliczyć do obiektów o konstrukcjach prostych i prostych schematach konstrukcyjnych. Stopień skomplikowania robót związanych z realizacją rozbiórek jest niewielki. Nie przewiduje się występowania zagrożeń dla użytkowników i otoczenia oraz robót szczególnie niebezpiecznych.

W toku rozbiórek nie przewiduje się szczególnych zagrożeń lub miejsc o wysokim ryzyku dla bezpieczeństwa i zdrowia ludzi.

W toku rozbiórek nie będą realizowane roboty budowlane, o których mowa w art. 21a ust. 2 ustawy Prawo budowlane.

### 5. WSKAZANIE SPOSOBU PROWADZENIA INSTRUKTAŻU PRACOWNIKÓW PRZED PRZYSTĄPIENIEM DO REALIZACJI ROBÓT SZCZEGÓLNIE NIEBEZPIECZNYCH.

Nie dotyczy.



6. WSKAZANIE ŚRODKÓW TECHNICZNYCH I ORGANIZACYJNYCH, ZAPOBIEGAJĄCYCH NIEBEZPIECZEŃSTWOM WYNIKAJĄCYM Z WYKONYWANIA ROBÓT BUDOWLANYCH W STREFACH SZCZEGÓLNEGO ZAGROŻENIA ZDROWIA LUB W ICH SĄSIEDZTWIE.

Nie dotyczy.

7. INNE INFORMACJE.

Przewidywane roboty rozbiórkowe będą trwać mniej niż 30 dni roboczych, a liczba pracowników jednocześnie przy nich zatrudnionych będzie mniejsza niż 20.

Pracochłonność planowanych robót jest mniejsza niż 500 osobodni.

8. UWAGI.

Zgodnie z art. 21a ust. 1a ustawy z dnia 7 lipca 1994r. Prawo budowlane, nie zachodzi potrzeba sporządzenia planu bezpieczeństwa i ochrony zdrowia.

Zgodnie z art.42 ust.3a ustawy z dnia 7 lipca 1994r. Prawo budowlane, nie stosuje się ogłoszenia zawierającego dane dotyczące bezpieczeństwa i ochrony zdrowia.

*tech. bud. Dariusz Koniarz*

Upr. bud. do projektowania

i kierowania robotami budowlanymi

w ograniczonym zakresie

w specjalności architektonicznej

i konstrukcyjno-budowlanej.

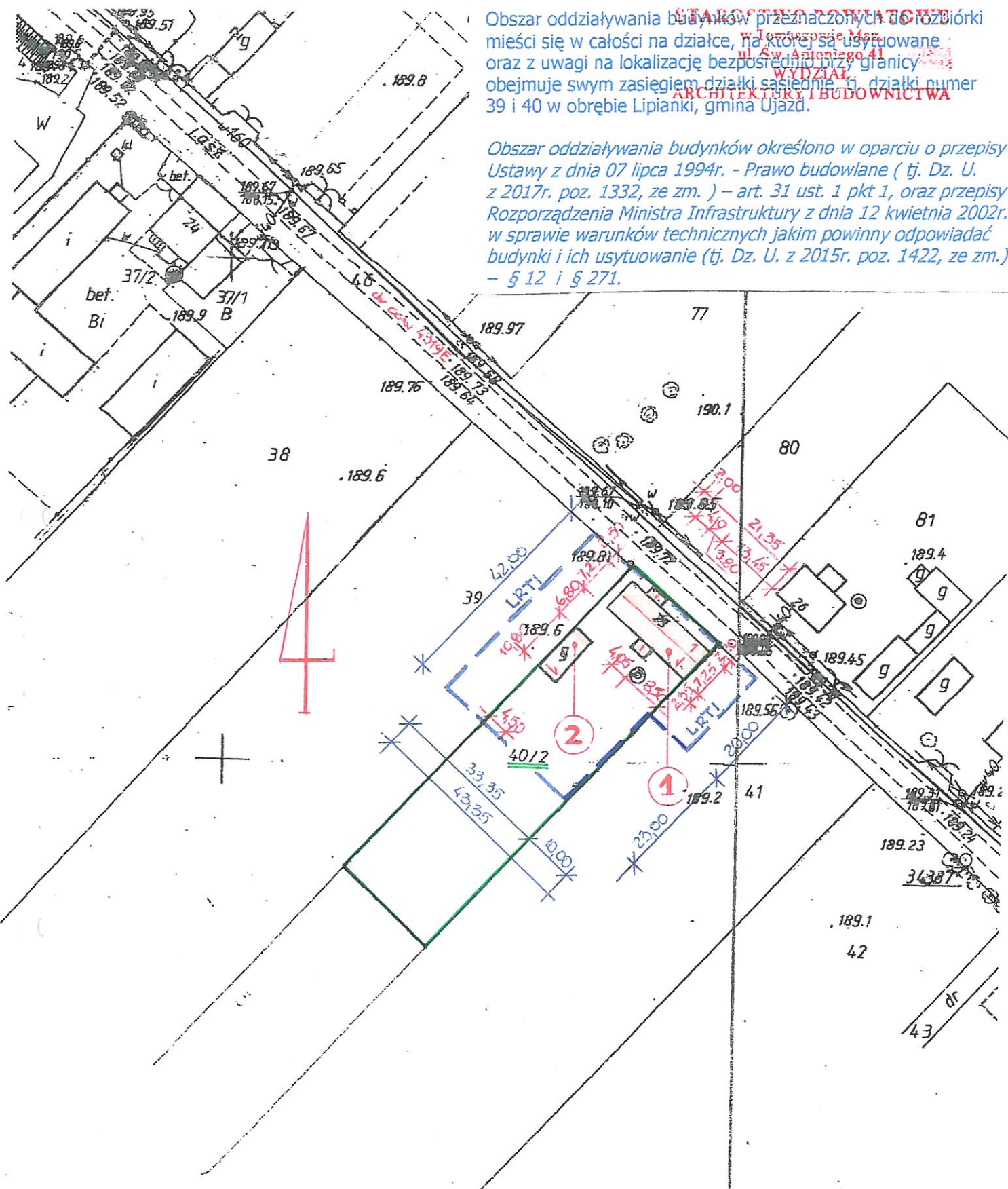
nr GP.IV.7342/189/92, UAN.V.8388/147/88

ŁOIB Nr exm. ŁOD/BO/1886/02



Obszar oddziaływania budynków przeznaczonych do rozbiórki mieści się w całości na działce, na której są usytuowane oraz z uwagi na lokalizację bezpośrednio przy granicy obejmuje swym zasięgiem działki sąsiednie, tj. działki numer 39 i 40 w obrębie Lipianki, gmina Ujazd.

Obszar oddziaływania budynków określono w oparciu o przepisy Ustawy z dnia 07 lipca 1994r. - Prawo budowlane (tj. Dz. U. z 2017r. poz. 1332, ze zm.) - art. 31 ust. 1 pkt 1, oraz przepisy Rozporządzenia Ministra Infrastruktury z dnia 12 kwietnia 2002r. w sprawie warunków technicznych jakim powinny odpowiadać budynki i ich usytuowanie (tj. Dz. U. z 2015r. poz. 1422, ze zm.) - § 12 i § 271.









### Zaświadczenie

o numerze weryfikacyjnym:

ŁOD-E6C-KPI-TY5 \*

Pan Dariusz KONIARZ o numerze ewidencyjnym ŁOD/BO/1886/02  
adres zamieszkania Osiedle Niewiadów m. Osiedle Niewiadów 13, 97-225 Ujazd  
jest członkiem Łódzkiej Okręgowej Izby Inżynierów Budownictwa i posiada wymagane  
ubezpieczenie od odpowiedzialności cywilnej.  
Niniejsze zaświadczenie jest ważne od 2018-01-01 do 2018-12-31.

Zaświadczenie zostało wygenerowane elektronicznie i opatrzone bezpiecznym podpisem elektronicznym  
weryfikowanym przy pomocy ważnego kwalifikowanego certyfikatu w dniu 2017-12-05 roku przez:

Barbara Malec, Przewodniczący Rady Łódzkiej Okręgowej Izby Inżynierów Budownictwa.

(Zgodnie art. 5 ust 2 ustawy z dnia 18 września 2001 r. o podpisie elektronicznym (Dz. U. 2001 Nr 130 poz. 1450) dane w postaci  
elektronicznej opatrzone bezpiecznym podpisem elektronicznym weryfikowanym przy pomocy ważnego kwalifikowanego certyfikatu są  
równoważne pod względem skutków prawnych dokumentom opatrzonym podpisami własnoręcznymi.)

\* Weryfikację poprawności danych w niniejszym zaświadczeniu można sprawdzić za pomocą numeru weryfikacyjnego zaświadczenia na  
stronie Polskiej Izby Inżynierów Budownictwa [www.piiib.org.pl](http://www.piiib.org.pl) lub kontaktując się z biurem właściwej Okręgowej Izby Inżynierów  
Budownictwa.



URZĄD WOJEWÓDZKI  
w PIOTRKOWIE TRYBUNALSKIM  
(pieczęć)

Piotrków Tryb. CHITEK 12:10 BUDOWA 88 WA  
dnia 12.10.1988 r.

Nr IAN.V.8388(147)88

**DECYZJA O STWIERDZENIU PRZYGOTOWANIA ZAWODOWEGO  
do pełnienia samodzielnych funkcji technicznych w budownictwie**

Na podstawie § 5 ust. 2, par. 6 ust. 3, par. 7 i § 13 ust. 1 pkt. 2 lit. -

rozporządzenie Ministra Gospodarki Terenowej i Ochrony Środowiska z dnia 20 lutego 1975 r.

w sprawie samodzielnych funkcji technicznych w budownictwie (Dz. U. Nr 8, poz. 46) stwierdza

się, że: Obywatel(ka) Dariusz Stanisław K O N I A R Z  
(imię i nazwisko)

technik budowlany

(tytuł naukowy — zawodowy)

urodzony(a) dnia 7 czerwca 19 63 r. w Żychlinie

posiada przygotowanie zawodowe upoważniające do wykonywania samodzielnych funkcji

kierownika budowy i robót

(rodzaj funkcji)

w specjalności konstrukcyjno - budowlanej

(rodzaj specjalności techniczno-budowlanej)

w zakresie \_\_\_\_\_

(specjalizacja zawodowa)



Obywatel(ka) : Dariusz Stanisław KONIARZ

(imię i nazwisko)

jest upoważniony(a) do:

- 1) kierowania, nadzorowania i kontrolowania budowy i robót, kierowania i kontrolowania wytwarzania konstrukcyjnych elementów budowlanych oraz oceniania i badania stanu technicznego w zakresie wszelkich budynków i innych budowli, o powszechnie znanych rozwiązaniach konstrukcyjnych, z wyłączeniem linii, węzłów i stacji kolejowych, dróg oraz lotniskowych dróg startowych i manipulacyjnych, mostów, budowli hydrotechnicznych i wodnomelioracyjnych,
- 2) sporządzania w budownictwie osób fizycznych projektów w zakresie rozwiązań architektonicznych:
  - a) budynków inwentarskich i gospodarczych, adaptacji projektów typowych i powtarzalnych innych budynków oraz sporządzania planów zagospodarowania działki związanych z realizacją tych budynków,
  - b) budowli nie będących budynkami



Główny Architekt Województwa

mgr inż. arch. Ryszard Grzeszyński

(podpis i pieczęć)

URZĄD WOJEWÓDZKI  
w Piotrkowie Tryb.

Piotrków Tryb., dnia 30 .IX. 19 92 r.

-1-  
(pieczęć)

Nr GP.IV.7342 (189)92

**DECYZJA O STWIERDZENIU PRZYGOTOWANIA ZAWODOWEGO  
do pełnienia samodzielnych funkcji technicznych w budownictwie**

Na podstawie § 2 ust.1 pkt.2 i ust.2 i § 13 ust. 1 pkt 1 lit.

rozporządzenia Ministra Gospodarki Terenowej i Ochrony Środowiska z dnia 20 lutego 1975 r.  
zm.1991 r.Nr.69 poz.299  
w sprawie samodzielnych funkcji technicznych w budownictwie (Dz.U. Nr 8, poz. 46) stwierdza się, że:

Obywatel (ka) Dariusz Stanisław Koniarz  
(imię i nazwisko)

technik budowlany

(tytuł naukowy — zawodowy)

urodzony (a) dnia 7 czerwca 19 65 r. w Żychlinie

posiada przygotowanie zawodowe upoważniające do wykonywania samodzielnej funkcji

projektanta

(rodzaj funkcji)

w specjalności architektonicznej

(rodzaj specjalności techniczno-budowlanej)

w zakresie

(specjalizacja zawodowa)

MA-BUA/14

CWD MA-BUA-14 zam. 10007-Kw-W-78 WDA zam. 710-KI 50.000 piśm. 71g



- sporządzania w budownictwie jednorodzinnym, zagrodowym oraz innych budynków o kubaturze do 1000 m<sup>3</sup> projektów architektonicznych i konstrukcyjno - budowlanych o nieskomplikowanej konstrukcji budynków:

- a) gospodarskich i inwentarskich
- b) mieszkalnych do 2 kondygnacji nadziemnych
- c) adaptacji projektów typowych i powtarzalnych innych budynków
- c) sporządzania planów zagospodarowania działki tych budynków
- d) budowli nie będących budynkami.



Z UR. WOJEWÓDZKI

*[Signature]*  
mgr inż. *[Signature]* Dyrektor  
Wydziału Gospodarki Przestrzennej

Opłaty i pieczęcie

URZĄD WOJEWÓDZKI  
w Piotrkowie Tryb.



URZĄD WOJEWÓDZKI  
w Piotrkowie Tryb.

URZĄD WOJEWÓDZKI  
w Piotrkowie Tryb.